

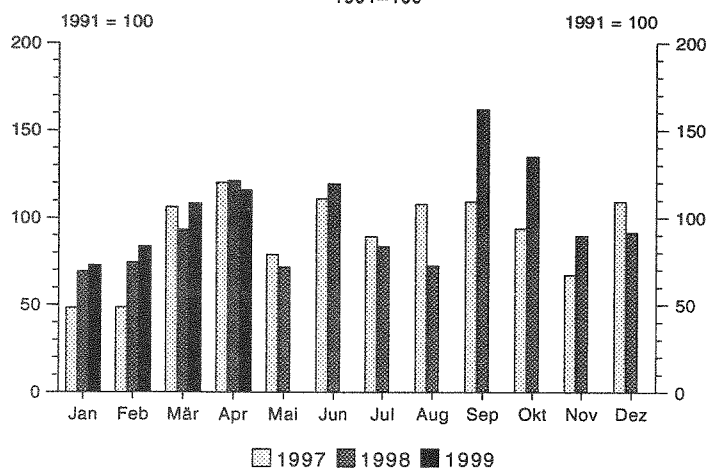
E II 1/E III 1 - m 04/99
Ausgegeben im August 1999

Baugewerbe im April 1999

A) Vorbereitende Baustellenarbeiten,
Hoch- und Tiefbau

B) Bauinstallation und sonstiges Baugewerbe

Auftragseingangsindex in "Vorbereitende Baustellenarbeiten,
Hoch- und Tiefbau"
1991=100



Statistisches Landesamt SAARLAND

E II 1-M

Herausgeber:

Statistisches Landesamt
Saarland

Virchowstraße 7, 66119 Saarbrücken
Postfach 10 30 44, 66030 Saarbrücken
Telefon: (06 81) 5 01 - 59 35
Telefax: (06 81) 5 01 - 59 21
E-Mail: statistik@stala.saarland.de

Nachdruck, auch auszugsweise, nur mit
Quellenangabe gestattet

Methodische Erläuterungen

Berichtskreis:

Erfäßt werden in selbständigen Erhebungen im Baugewerbe die Bereiche Vorbereitende Baustellenarbeiten, Hoch- und Tiefbau sowie Bauinstallation und sonstiges Baugewerbe in der Abgrenzung der Klassifikation der Wirtschaftszweige WZ 93. Zum Baugewerbe Vorbereitende Baustellenarbeiten, Hoch- und Tiefbau zählen die Zweige des Hoch- und Tiefbaus (u.a. Zimmerei und Dachdeckerei), ferner Straßenbau, Wasserbau und Spezialbau.

Das Baugewerbe Bauinstallation und sonstiges Baugewerbe umfaßt u.a. Bauinstallation, Stukkateurgewerbe, Gipserei, Verputzerei, Maler- und Lackierergewerbe, Bautischler, Fliesen-, Platten- und Mosaiklegerei.¹⁾

Zu den Monats- bzw. Vierteljahresberichten im Baugewerbe melden die Baubetriebe von Unternehmen mit 20 und mehr Beschäftigten sowie alle Arbeitsgemeinschaften.

Im Baugewerbe Vorbereitende Baustellenarbeiten, Hoch- und Tiefbau werden die erhobenen Daten - mit Ausnahme der gemeldeten Auftragseingänge und Auftragsbestände - zu Ergebnissen für alle Betriebe aufgeschätzt. Grundlage hierfür sind die Ergebnisse der jährlichen Totalerhebung im Baugewerbe Vorbereitende Baustellenarbeiten, Hoch- und Tiefbau. Eine entsprechende Aufschätzung der im Baugewerbe Bauinstallation und sonstiges Baugewerbe erhobenen Daten erfolgt nicht. Die Kreisergebnisse für das Baugewerbe Vorbereitende Baustellenarbeiten, Hoch- und Tiefbau sind ebenfalls nicht aufgeschätzt.

Beschäftigte:

Tätige Inhaber, Mitinhaber, unbezahlt mithelfende Familienangehörige und alle Personen, die in einem arbeitsrechtlichen Verhältnis zum Baubetrieb stehen (Angestellte, Arbeiter und

Auszubildende). Die Arbeiter sind in folgende Gruppen gegliedert: Facharbeiter (einschl. angestelltenversicherungspflichtiger Poliere, Schachtmeister und Meister); Fachwerker, Werker, Baumaschinisten und Arbeiter mit angelernten Spezialtätigkeiten, ferner gewerblich Auszubildende, Umschüler, Anlernlinge und Praktikanten. Nachgewiesen wird der Beschäftigtenstand am Monatsende; bei größeren Zeiträumen der jeweilige Monatsdurchschnitt.

Bruttolöhne und Bruttogehälter:

Bei den Bruttolöhnen und Bruttogehältern ist die Summe der lohnsteuerpflichtigen Bruttozüge (Bar- und Sachzüge) anzugeben. Diese Beträge verstehen sich ohne Arbeitgeberanteile zur Kranken-, Renten- und Arbeitslosenversicherung, ohne Beiträge zu den Sozialkassen des Baugewerbes, ohne Winterbau-Umlage, ohne Aufwendungen für die betriebliche Alters-, Invaliditäts- und Hinterbliebenenversorgung, ohne gezahltes Vorruhestandsgeld. Die Entgelte für Poliere, Schachtmeister und Meister sind zur Bruttolohnsumme und nicht zur Bruttogehaltssumme zu rechnen.

Geleistete Arbeitsstunden:

Alle von Inhabern, Angestellten, Arbeitern und Auszubildenden auf Baustellen, Bauhöfen und in Werkstätten tatsächlich geleisteten (nicht die bezahlten) Arbeitsstunden. Nicht einbezogen sind die für Bürotätigkeit geleisteten Arbeitsstunden.

Umsatz (ohne Umsatzsteuer):

Als Umsatz gelten die dem Finanzamt für die Umsatzsteuer zu meldenden steuerbaren Beträge im Bundesgebiet einschl. Umsatz aus Nachunternehmertätigkeit und Vergabe von Teilleistungen an Nachunternehmer. Hierzu zählen seit dem 1. Januar 1980 auch Anzahlungen für Teilleistungen oder Vorauszahlungen vor Ausführung der entsprechenden Lieferungen oder Leistungen ab 10 000 DM²⁾. Der Gesamtumsatz enthält außer dem baugewerb-

lichen Umsatz (Umsatz aus Bauleistungen) die Handels- und sonstigen Umsätze.

Auftragseingang im Bauhauptgewerbe:

Wert (ohne Umsatzsteuer) aller im Berichtsmonat vom Betrieb fest akzeptierten Aufträge für Bauleistungen. Um Doppelzählungen zu vermeiden, wird der Auftragseingang nur von dem Betrieb gemeldet, der den Bauauftrag ausführen wird, d.h. an Nachunternehmer zu vergebende Teile von Bauaufträgen werden nicht in die eigene Meldung einbezogen.

Auftragsbestand im Bauhauptgewerbe:

Wert (ohne Umsatzsteuer) aller akzeptierten, noch nicht ausgeführten Aufträge für Bauleistungen am Ende des Berichtsvierteljahres. Bei der Ermittlung des Auftragsbestandes wird vom Auftragswert bereits im Bau befindlicher Projekte der Teil abgesetzt, der produktions-technisch schon fertiggestellt ist (ohne Berücksichtigung der Abnahme oder Abrechnung).

Hinweis:

Vergleichbarkeit vorläufiger bzw. endgültiger Ergebnisse im Baugewerbe, Bereich Vorbereitende Baustellenarbeiten, Hoch- und Tiefbau:

Von März bis September des Berichtsjahres werden vorläufige Ergebnisse auf der Basis der Totalerhebung des Vorjahres erstellt, die einen eingeschränkten Zuverlässigkeitsgrad haben. Nach Aktualisierung des Firmenberichtsgebietes durch die Totalerhebung zur Jahresmitte und nach Bereinigung der Vormonatswerte mittels Aufschätzverfahren werden ab Oktober endgültige Ergebnisse veröffentlicht. Hierbei sind in den kumulierten Reihen auch bereinigte Vormonatsdaten enthalten. Unterschiede zwischen kumulierten endgültigen Werten und vorläufigen Zahlen der Vorperioden resultieren z.T. aus den durchgeführten Berichtskreis- bzw. Datenbestandskorrekturen.

1) Siehe Wirtschaftsverzeichnis. 2) Siehe Umsatzsteuergesetz (UStG 1980).

Zeichenerklärung

a.n.g.	=	anderweitig nicht genannt
0	=	mehr als nichts, aber weniger als die Hälfte der kleinsten in der Tabelle nachgewiesenen Einheit
-	=	nichts vorhanden
/	=	keine Angaben, da Zahlen nicht sicher genug
.	=	Zahlenwert unbekannt oder geheimzuhalten
x	=	Tabellenfach gesperrt, weil Aussage nicht sinnvoll
()	=	Nachweis unter dem Vorbehalt, daß der Zahlenwert Fehler aufweisen kann
p	=	vorläufiges Ergebnis
r	=	berichtigtes Ergebnis

Abweichungen in den Summen durch Runden der Zahlen möglich

A. Vorbereitende Baustellenarbeiten, Hoch- und Tiefbau

1. Beschäftigte, Lohn- und Gehaltssumme, geleistete Arbeitsstunden

- Hochgerechnete Ergebnisse für alle Betriebe -

Merkmal	April 1998	April 1999	März 1999	Jan. bis April		Veränderungen in %		
						April 99	April 99	Jan.-April 99
				1999	1998	gegenüber		
						März 99	April 98	Jan.-April 98

Tätige Personen (Anzahl)

Tätige Inhaber, tätige Mitinhaber und unbezahlt mithelfende Familienangehörige	418	331	314	336	409	+5,4	-20,8	-17,9
Kaufmännische und technische Angestellte ¹⁾ einschl. kaufmännische und technische Auszubildende	2 221	2 145	2 170	2 168	2 238	-1,2	-3,4	-3,1
Facharbeiter (Tarifberufsgruppen I, II, III a-c) ¹⁾	5 956	5 507	5 621	5 606	5 929	-2,0	-7,5	-5,5
Fachwerker, Werker und sonstige Beschäftigte (Tbgr. IV-V)	2 938	2 923	2 849	2 891	2 921	+2,6	-0,5	-1,0
Gewerblich Auszubildende, Umschüler, Anlernlinge und Praktikanten	623	649	675	674	662	-3,9	+4,2	+1,9
Beschäftigte insgesamt	12 156	11 555	11 629	11 674	12 159	-0,6	-4,9	-4,0
darunter ausländische Arbeitnehmer (ohne Grenzgänger)	829	780	785	786	816	-0,6	-5,9	-3,7

Löhne und Gehälter (in 1 000 DM)

Bruttolohnsumme²⁾ einschl. Vergütungen für gewerblich Auszubildende sowie Bruttogehaltssumme für Poliere, Schachtmeister und Meister	41 520	40 664	34 138	136 170	141 262	+19,1	-2,1	-3,6
Bruttogehaltssumme²⁾ einschl. Vergütungen für kaufmännische und technische Auszubildende ohne Gehälter für Poliere, Schachtmeister und Meister	13 200	12 973	11 564	47 420	48 659	+12,2	-1,7	-2,5
Bruttolohn- und -gehaltssumme zusammen	54 720	53 637	45 702	183 590	189 921	+17,4	-2,0	-3,3

Geleistete Arbeitsstunden (in 1 000)

Hochbau	Wohnungsbau (unabhängig vom Auftraggeber)	422	372	379	1 318	1 495	-1,8	-11,8	-11,8
	Gewerblicher und industrieller Hochbau ³⁾	257	252	266	911	968	-5,3	-1,9	-5,9
	Hochbauten für Bahn und Post (Deutsche Bahn AG, Post AG, Telekom AG, Postbank AG)	0	0	0	0	0	±0	±0	±0
	Hochbauten für Organisationen ohne Erwerbszweck (Kirchen, Vereine, Verbände, Gewerkschaften, Parteien, DRK u.a.)	18	12	12	50	67	±0	-33,3	-25,4
	Hochbauten für Körperschaften des öffentlichen Rechts (Bund, Länder, Gemeinden, Sozialvers. u. sonst. öffentl. Auftrag.)	54	46	42	144	197	+9,5	-14,8	-26,9
Tiefbau	Gewerblicher und industrieller Tiefbau - ohne Straßenbau -	111	104	117	365	368	-11,1	-6,3	-0,8
	Tiefbauten für Bahn und Post - ohne Straßenbau - (Deutsche Bahn AG, Post AG, Telekom AG, Postbank AG)	40	38	35	122	134	+8,6	-5,0	-9,0
	Straßenbau (unabhängig vom Auftraggeber)	138	139	151	427	475	-7,9	+0,7	-10,1
	Sonstiger Tiefbau - ohne Straßenbau - für Körperschaften des öffentl. Rechts sowie für Org. ohne Erwerbszweck	185	236	225	755	633	+4,9	+27,6	+19,3
Gesamter Hochbau³⁾		751	682	699	2 423	2 728	-2,4	-9,2	-11,2
Gesamter Tiefbau		474	517	528	1 669	1 610	-2,1	+9,1	+3,7
Geleistete Arbeitsstunden insgesamt		1 225	1 199	1 227	4 092	4 338	-2,3	-2,1	-5,7

Arbeitstage

Arbeitstage	20	20	23	83	83	-13,0	±0	±0
--------------------	-----------	-----------	-----------	-----------	-----------	--------------	-----------	-----------

1) Die angestelltenversicherungspflichtigen Poliere, Schachtmeister und Meister sind den Facharbeitern zugeordnet. 2) Die Entgelte für Poliere, Schachtmeister und Meister sind in der Bruttolohnsumme enthalten. 3) Einschließlich landwirtschaftlicher Bau.

A. Vorbereitende Baustellenarbeiten, Hoch- und Tiefbau

2. Umsatz^{*)}

- Hochgerechnete Ergebnisse für alle Betriebe -

Merkmal	April 1998	April 1999	März 1999	Jan. bis April		Veränderungen in %		
						April 99	April 99	Jan.-April 99
				1999	1998	gegenüber		
						März 99	April 98	Jan.-April 98
Baugewerblicher Umsatz (in 1 000 DM)								
Hochbau								
Wohnungsbau (unabhängig vom Auftraggeber)	39 365	35 854	38 356	133 498	156 593	-6,5	-8,9	-14,7
Gewerblicher und industrieller Hochbau ¹⁾	35 181	35 163	33 184	119 518	164 293	+6,0	-0,1	-27,3
Hochbauten für Bahn und Post (Deutsche Bahn AG, Post AG, Telekom AG, Postbank AG)	0	47	53	200	790	-11,3	X	-74,7
Hochbauten für Organisationen ohne Erwerbszweck (Kirchen, Vereine, Verbände, Gewerkschaften, Parteien, DRK u.a.)	4 275	2 801	2 643	14 026	20 570	+6,0	-34,5	-31,8
Hochbauten für Körperschaften des öffentlichen Rechts (Bund, Länder, Gemeinden, Sozialvers. u. sonst. öffentl. Auftrag.)	13 037	11 059	9 759	40 720	51 800	+13,3	-15,2	-21,4
Tiefbau								
Gewerblicher und industrieller Tiefbau - ohne Straßenbau -	11 665	13 063	14 707	45 446	40 758	-11,2	+12,0	+11,5
Tiefbauten für Bahn und Post - ohne Straßenbau - (Deutsche Bahn AG, Post AG, Telekom AG, Postbank AG)	3 069	3 266	2 732	11 785	21 308	+19,5	+6,4	-44,7
Straßenbau (unabhängig vom Auftraggeber)	13 378	21 451	23 735	63 332	48 653	-9,6	+60,3	+30,2
Sonstiger Tiefbau - ohne Straßenbau - für Körperschaften des öffentl. Rechts sowie für Org. ohne Erwerbszweck	31 991	31 441	26 610	100 921	98 504	+18,2	-1,7	+2,5
Gesamter Hochbau¹⁾	91 858	84 924	83 995	307 962	394 046	+1,1	-7,5	-21,8
Gesamter Tiefbau	60 103	69 221	67 784	221 484	209 223	+2,1	+15,2	+5,9
Baugewerblicher Umsatz insgesamt	151 961	154 145	151 779	529 446	603 269	+1,6	+1,4	-12,2
Sonstiger Umsatz insgesamt	3 416	3 915	4 469	13 843	20 037	-12,4	+14,6	-30,9
Gesamtumsatz	155 377	158 060	156 248	543 289	623 306	+1,2	+1,7	-12,8

^{*)} Ohne Umsatzsteuer. 1) Einschließlich landwirtschaftlicher Bau.

A. Vorbereitende Baustellenarbeiten, Hoch- und Tiefbau

3. Kreisergebnisse^{*)} April 1999

- Ergebnisse für Betriebe von Unternehmen mit 20 und mehr Beschäftigten -

Merkmal	Maß- einheit	Saar- land	Stadt- verband Saarbr.	Landkreis				
				Merzig- Wadern	Neun- kirchen	Saarlouis	Saarpfalz	St. Wendel
Betriebe	Anzahl	148	57	14	30	21	19	7
Beschäftigte	Anzahl	7 388	2 226	626	1 813	814	1 392	517
Geleistete Arbeitsstunden insgesamt	1 000	803	243	73	205	87	130	61
Hochbau ¹⁾	1 000	355	137	30	76	34	74	-
dar.: Wohnungsbau	1 000	99	33	11	26	18	11	-
Tiefbau	1 000	448	106	43	129	53	56	61
Bruttolohn- u. -gehaltssumme	1 000 DM	38 082	11 018	3 133	8 875	3 955	7 810	3 290
Gesamtumsatz ²⁾	1 000 DM	122 911	34 882	12 250	28 764	12 762	24 914	9 340
Auftragseingang ²⁾	1 000 DM	153 192	67 042	16 777	24 866	12 655	26 612	5 240

^{*)} Abweichungen in den Summen durch Runden der Zahlen möglich. 1) Einschließlich landwirtschaftlicher Bau. 2) Ohne Umsatzsteuer.

A. Vorbereitende Baustellenarbeiten, Hoch- und Tiefbau

4. Auftragseingang^{*)} in 1 000 DM

- Ergebnisse für Betriebe von Unternehmen mit 20 und mehr Beschäftigten -

Merkmal	April 1998	April 1999	März 1999	Jan. bis April		Veränderungen in %		
						April 99	April 99	Jan.-April 99
				1999	1998	gegenüber		
						März 99	April 98	Jan.-April 98
Hochbau								
Wohnungsbau (unabhängig vom Auftraggeber)	18 038	18 394	9 086	56 764	75 031	+102,4	+2,0	-24,3
Gewerblicher und industrieller Hochbau ¹⁾	23 791	23 773	49 092	117 436	104 398	-51,6	-0,1	+12,5
Hochbauten für Bahn und Post (Deutsche Bahn AG, Post AG, Telekom AG, Postbank AG)	0	5	8	1 104	107	-37,5	X	X
Hochbauten für Organisationen ohne Erwerbszweck (Kirchen, Vereine, Verbände, Gewerkschaften, Parteien, DRK u.a.)	1 147	260	702	13 082	4 629	-63,0	-77,3	+182,6
Hochbauten für Körperschaften des öffentlichen Rechts (Bund, Länder, Gemeinden, Sozialvers. u. sonst. öffentl. Auftrag.)	29 110	17 946	16 256	45 597	56 468	+10,4	-38,4	-19,3
Tiefbau								
Gewerblicher und industrieller Tiefbau - ohne Straßenbau -	6 818	6 494	10 496	36 799	38 052	-38,1	-4,8	-3,3
Tiefbauten für Bahn und Post - ohne Straßenbau - (Deutsche Bahn AG, Post AG, Telekom AG, Postbank AG)	3 771	3 550	4 402	12 818	19 050	-19,4	-5,9	-32,7
Straßenbau (unabhängig vom Auftraggeber)	26 560	20 520	23 718	69 863	55 725	-13,5	-22,7	+25,4
Sonstiger Tiefbau - ohne Straßenbau - für Körperschaften des öffentl. Rechts sowie für Org. ohne Erwerbszweck	50 704	62 250	29 221	148 929	119 301	+113,0	+22,8	+24,8
Gesamter Hochbau¹⁾	72 086	60 378	75 144	233 983	240 633	-19,7	-16,2	-2,8
Gesamter Tiefbau	87 853	92 814	67 837	268 409	232 128	+36,8	+5,6	+15,6
Auftragseingang insgesamt	159 939	153 192	142 981	502 392	472 761	+7,1	-4,2	+6,3
davon:								
aus dem Saarland	120 209	80 662	129 081	374 200	351 377	-37,5	-32,9	+6,5
aus anderen Bundesländern	39 730	72 530	13 900	128 192	121 384	+421,8	+82,6	+5,6

*) Ohne Umsatzsteuer. 1) Einschließlich landwirtschaftlicher Bau.

A. Vorbereitende Baustellenarbeiten, Hoch- und Tiefbau

5. Auftragsbestand^{*)1)} 1. Quartal 1999 in 1 000 DM

- Ergebnisse für Betriebe von Unternehmen mit 20 und mehr Beschäftigten -

Merkmal	1. Quartal 1999	4. Quartal 1998	3. Quartal 1998	1. Quartal 1998	Veränderungen in %	
					1. Quartal 1999	
					gegenüber	
					4. Quartal 98	1. Quartal 98
Hochbau						
Wohnungsbau (unabhängig vom Auftraggeber)	66 116	62 162	43 220	62 651	+6,4	+5,5
Gewerblicher und industrieller Hochbau ²⁾	136 505	114 137	113 393	147 948	+19,6	-7,7
Hochbauten für Bahn und Post (Deutsche Bahn AG, Post AG, Telekom AG, Postbank AG u.a.)	1 389	499	633	525	+178,4	+164,6
Hochbauten für Organisationen ohne Erwerbszweck (Kirchen, Vereine, Verbände, Gewerkschaften, Parteien, DRK u.a.)	6 688	11 802	26 602	32 552	-43,3	-79,5
Hochbauten für Körperschaften des öffentlichen Rechts (Bund, Länder, Gemeinden, Sozialvers. u. sonst. öffentl. Auftrag.)	86 547	75 760	52 358	52 258	+14,2	+65,6
Tiefbau						
Gewerblicher und industrieller Tiefbau - ohne Straßenbau -	67 500	59 038	64 578	51 425	+14,3	+31,3
Tiefbauten für Bahn und Post - ohne Straßenbau - (Deutsche Bahn AG, Post AG, Telekom AG, Postbank AG u.a.)	5 984	4 089	5 126	8 573	+46,3	-30,2
Straßenbau (unabhängig vom Auftraggeber)	95 589	67 992	72 449	60 442	+40,6	+58,1
Sonstiger Tiefbau - ohne Straßenbau - für Körperschaften des öffentl. Rechts sowie für Org. ohne Erwerbszweck	185 205	182 517	197 859	130 381	+1,5	+42,0
Gesamter Hochbau²⁾	297 245	264 360	236 206	295 934	+12,4	+0,4
Gesamter Tiefbau	354 278	313 636	340 012	250 821	+13,0	+41,2
Auftragsbestand insgesamt	651 523	577 996	576 218	546 755	+12,7	+19,2
davon:						
aus dem Saarland	401 307	355 119	392 379	401 590	+13,0	-0,1
aus anderen Bundesländern	250 216	222 877	183 839	145 165	+12,3	+72,4

*) Ohne Umsatzsteuer. 1) Zahlen werden nur vierteljährlich ermittelt. 2) Einschließlich landwirtschaftlicher Bau.

B. Bauinstallation und sonstiges Baugewerbe^{*)}

1. Betriebe, Beschäftigte, geleistete Arbeitsstunden, Lohn- und Gehaltssumme, Umsatz nach Wirtschaftszweigen 1. Quartal 1999

- Ergebnisse für Betriebe von Unternehmen mit 20 und mehr Beschäftigten -

WZ 93 Nr.	Wirtschaftszweig	Betriebe ¹⁾	Beschäftigte ¹⁾	Geleistete Arbeits- stunden	Bruttolohn- u. -gehalt- summe	Baugewerb- licher Umsatz ²⁾	Gesamt- umsatz ²⁾
		Anzahl		1 000		1 000 DM	
45.31.0	Elektroinstallation	25	941	331	11 106	36 024	39 268
45.32.0	Dämmung gegen Kälte, Wärme, Schall, Erschütterung	7	202	67	2 597	5 683	5 683
45.33.2	Installation von Heizungs-, Lüftungs-, Klima- und gesundheitstechnischen Anlagen	32	1 230	331	13 209	37 195	39 505
45.41.0	Stukkateurgewerbe, Gipserei, Verputzerei	15	343	95	4 019	8 783	8 840
45.43.2	Fliesen-, Platten- u. Mosaiklegerei	7	235	88	3 338	11 970	11 984
45.43.3	Estrichlegerei	3	156	36	1 813	5 637	5 652
45.44.1	Maler- und Lackierergewerbe	14	398	127	4 330	12 342	12 634
-	sonstige Bauinstallation und sonstiges Baugewerbe	14	380	114	4 701	11 018	11 485
45.3 bis 45.5	Bauinstallation und sonstiges Baugewerbe insgesamt	117	3 885	1 189	45 113	128 652	135 051

^{*)} Wird ab 1997 nur noch vierteljährlich erhoben und veröffentlicht. 1) Am Ende des Berichtsvierteljahres. 2) Ohne Umsatzsteuer.

B. Bauinstallation und sonstiges Baugewerbe^{*)}

2. Beschäftigte, Arbeitsstunden und Gesamtumsatz im Vergleich zu 1998

- Ergebnisse für Betriebe von Unternehmen mit 20 und mehr Beschäftigten -

WZ 93 Nr.	Wirtschaftszweig	Beschäftigte ¹⁾	Geleistete Arbeits- stunden	Gesamt- umsatz	Beschäftigte	Geleistete Arbeits- stunden	Gesamt- umsatz ²⁾
		Veränderung in % 1. Quartal 1999/98			Veränderung in % 4. - 1. Quartal 1998/99		
45.31.0	Elektroinstallation	1,0	-4,9	4,4			
45.32.0	Dämmung gegen Kälte, Wärme, Schall, Erschütterung	-3,8	-10,7	-19,8			
45.33.2	Installation von Heizungs-, Lüftungs-, Klima- und gesundheitstechnischen Anlagen	-0,7	-0,3	-22,0			
45.41.0	Stukkateurgewerbe, Gipserei, Verputzerei	-6,3	-7,8	-32,6			
45.43.2	Fliesen-, Platten- u. Mosaiklegerei	12,4	17,3	33,9			
45.43.3	Estrichlegerei	-13,8	-26,5	-10,8			
45.44.1	Maler- und Lackierergewerbe	20,2	12,4	54,8			
-	sonstige Bauinstallation und sonstiges Baugewerbe	-1,0	-10,9	-21,4			
45.3 bis 45.5	Bauinstallation und sonstiges Baugewerbe insgesamt	0,9	-2,8	-7,8			

^{*)} Wird ab 1997 nur noch vierteljährlich erhoben und veröffentlicht. 1) Am Ende des Berichtsvierteljahres. 2) Ohne Umsatzsteuer.

B. Bauinstallation und sonstiges Baugewerbe^{*)}

3. Kreisergebnisse¹⁾ 1. Quartal 1999

- Ergebnisse für Betriebe von Unternehmen mit 20 und mehr Beschäftigten -

Kreis	Betriebe ²⁾	Beschäftigte ²⁾	Geleistete Arbeitsstunden	Bruttolohn-und -gehaltssumme	Gesamtumsatz ³⁾
	Anzahl		1 000		1 000 DM
Stadtverband Saarbrücken	45	1 370	367	15 917	45 348
Landkreis Merzig Wadern	14	559	217	7 027	18 200
Landkreis Neunkirchen	18	540	156	5 941	20 435
Landkreis Saarlouis	21	785	225	9 242	33 397
Saarpfalz-Kreis	13	419	143	4 828	11 611
Landkreis St. Wendel	6	212	81	2 157	6 060
Saarland	117	3 885	1 189	45 113	135 051

^{*)} Wird ab 1997 nur noch vierteljährlich erhoben und veröffentlicht. 1) Abweichungen in den Summen durch Runden der Zahlen möglich. 2) Am Ende des Berichtsvierteljahres. 3) Ohne Umsatzsteuer.

Verzeichnis der Wirtschaftszweige im Baugewerbe

WZ 93-Nr.	Wirtschaftszweig Vorbereitende Baustellenarbeiten, Hoch- und Tiefbau	WZ 93-Nr.	Wirtschaftszweig Bauinstallation und sonstiges Baugewerbe
45.11.1	Abbruch-, Spreng- und Entrümmungsgewerbe <input type="checkbox"/>	45.31.0	Elektroinstallation <input type="checkbox"/>
45.11.2	Erdbewegungsarbeiten <input type="checkbox"/>	45.32.0	Dämmung gegen Kälte, Wärme, Schall u. Erschütterung <input type="checkbox"/>
45.11.3	Landeskulturbau und Renaturierung von Gewässern <input type="checkbox"/>	45.33.1	Klempnerei, Gas- und Wasserinstallation <input type="checkbox"/>
45.11.4	Aufschließung von Lagerstätten <input type="checkbox"/>	45.33.2	Installation von Heizungs-, Lüftungs-, Klima- und gesundheitstechnischen Anlagen <input type="checkbox"/>
45.12.0	Test- und Suchbohrung <input type="checkbox"/>	45.34.0	Sonstige Bauinstallation <input type="checkbox"/>
45.21.1	Hoch- und Tiefbau ohne ausgeprägten Schwerpunkt <input type="checkbox"/>	45.41.0	Stukkateurgewerbe, Gipserei und Verputzerei <input type="checkbox"/>
45.21.2	Hochbau (ohne Fertigteilbau) <input type="checkbox"/>	45.42.0	Bautischlerei <input type="checkbox"/>
	Herstellung von Fertigteilbauten aus	45.43.1	Parkettlegerei <input type="checkbox"/>
45.21.3	Beton im Hochbau aus selbsthergestellten Bausätzen <input type="checkbox"/>	45.43.2	Fliesen-, Platten- und Mosaiklegerei <input type="checkbox"/>
45.21.4	Beton im Hochbau aus fremdbezogenen Bausätzen <input type="checkbox"/>	45.43.3	Estrichlegerei <input type="checkbox"/>
45.21.5	Holz im Hochbau aus fremdbezogenen Bausätzen <input type="checkbox"/>	45.43.4	Sonstige Fußbodenlegerei und -kleberei <input type="checkbox"/>
45.21.6	Brücken- und Tunnelbau u.ä. <input type="checkbox"/>	45.43.5	Tapetenkleberei <input type="checkbox"/>
45.21.7	Kabelleitungstiefbau <input type="checkbox"/>	45.43.6	Raumausstattung ohne ausgeprägten Schwerpunkt <input type="checkbox"/>
45.22.1	Dachdeckerei <input type="checkbox"/>	45.44.1	Maler- und Lackierergewerbe <input type="checkbox"/>
45.22.2	Abdichtung gegen Wasser und Feuchtigkeit <input type="checkbox"/>	45.44.2	Glasergewerbe <input type="checkbox"/>
45.22.3	Zimmerei und Ingenieurholzbau <input type="checkbox"/>	45.45.1	Fassadenreinigung <input type="checkbox"/>
45.23.1	Straßenbau <input type="checkbox"/>	45.45.2	Ofen- und Herdsetzerei <input type="checkbox"/>
45.23.2	Eisenbahnoberbau <input type="checkbox"/>	45.45.3	Ausbaugewerbe anderweitig nicht genannt <input type="checkbox"/>
45.24.0	Wasserbau <input type="checkbox"/>	45.50.0	Vermietung von Baumaschinen und -geräten mit Bedienungspersonal <input type="checkbox"/>
45.25.1	Brunnenbau <input type="checkbox"/>		
45.25.2	Schachtbau <input type="checkbox"/>		
45.25.3	Schornstein-, Feuerungs- und Industrieofenbau <input type="checkbox"/>		
45.25.4	Gerüstbau <input type="checkbox"/>		
45.25.5	Gebäudetrocknung <input type="checkbox"/>		
45.25.6	Sonstiger Tiefbau <input type="checkbox"/>		

Entspricht der Klassifikation der Wirtschaftszweige - WZ 93 -Baugewerbe

Veröffentlichungen

I. Zusammenfassende Schriften

Statistisches Handbuch für das Saarland

Erscheint zweijährlich im Wechsel mit Statistisches Taschenbuch für das Saarland.

Das Statistische Handbuch vermittelt aus dem Bereich der amtlichen Statistik die jeweils aktuellen Ergebnisse. Dem Benutzer steht reiches Zahlenmaterial aus sämtlichen Bereichen des wirtschaftlichen, kulturellen und sozialen Lebens zur Verfügung. Durch Zeit- und regionale Vergleiche lassen sich Entwicklungen in der Bevölkerungs-, der Wirtschafts- und Sozialstruktur erkennen.

Statistisches Taschenbuch für das Saarland

Erscheint zweijährlich im Wechsel mit Statistisches Handbuch für das Saarland.

Das Statistische Taschenbuch will die zweijährliche Erscheinungsphase des Handbuchs durch Publizierung der jeweils neuesten, wichtigsten Daten der amtlichen Statistik ausfüllen. In seiner Gliederung ist es nicht so differenziert angelegt wie das bedeutend umfangreichere Handbuch. In einem Anhang werden zusätzlich die wichtigsten Daten der amtlichen Statistik für die übrigen Bundesländer aufgeführt.

Saarland heute - Statistische Kurzinformationen (*erscheint jährlich*)

II. Fachstatistische Schriften

Handbuch Öffentliche Finanzen

Erscheinungsweise jährlich.

Das Handbuch stellt Grunddaten über die aktuelle Finanzsituation im öffentlichen Bereich zur Verfügung. Angegeben sind sowohl einfache Bestandszahlen als auch funktional gegliederte Ergebnisse für Gemeinden und Land.

Statistische Berichte

Zur schnellen Unterrichtung von Verwaltung und anderen Interessenten werden hier die neuesten Ergebnisse der laufenden Statistiken wie auch die ersten Resultate von Sondererhebungen veröffentlicht. Ihre sachliche Gliederung ist sehr differenziert und bundeseinheitlich festgelegt.

Bildung - Kurzinformation (*erscheint jährlich*)

III. Reihen

Einzelschrift zur Statistik des Saarlandes

In dieser Reihe, die bis heute fast 100 Einzelschriften umfaßt, werden aus dem gesamten Spektrum der amtlichen Statistik schwerpunktmäßig Einzelthemen behandelt.

Saarland in Zahlen (*Sonderhefte*)

In dieser Serie werden die Ergebnisse von periodisch wiederkehrenden Zählungen veröffentlicht.

Saarländische Gemeindezahlen

In dieser jährlich erscheinenden Publikation werden Informationen aus den verschiedensten Bereichen der amtlichen Statistik auf Gemeinde- bzw. Kreisebene veröffentlicht.

Volkswirtschaftliche Gesamtrechnungen der Länder (*Gemeinschaftsveröffentlichungen der Statistischen Landesämter*)

Ergebnisse über Entstehung, Verteilung und Verwendung des Sozialprodukts nach Ländern sowie Bruttowertschöpfung der kreisfreien Städte und Landkreise, Erscheinungsweise ein- bis zweijährlich.

IV. Verzeichnisse

wie Gemeindeverzeichnis, Schulverzeichnis, Krankenhausverzeichnis, Märkte im Saarland, Systematischer Datenbestandskatalog des saarländischen Informationssystem SAPLIS usw. werden jährlich aktualisiert herausgegeben;

neu: Straßenverzeichnis

Presse- und Informationsdienst

Saarland

Statistisches Landesamt

Virchowstr. 7, 66119 Saarbrücken, ☎ 06 81/5 01 - 59 35, Telefax 06 81/5 01 - 59 21, E-Mail: statistik@stala.saarland.de